



Kosten sparen mit Hilfe von SharePoint

5 bewährte Szenarien

Zusammenfassung

Gerade in wirtschaftlich schwierigen Zeiten wie heute stehen Entscheidungsträger in Unternehmen unter größerem Druck als je zuvor, ihre Ressourcen optimal einzusetzen. Überall schnallen Unternehmen den Gürtel enger und halten sich in allen Geschäftsbereichen mit Investitionen zurück. Dabei können sie jedoch nicht auf Produktivität und Effizienz verzichten. Die Geschichte zeigt, dass Unternehmen, die auch in schwierigen Zeiten intelligente Investitionen tätigen, oft als Gewinner aus einer Rezession hervorgehen.

Wie lassen sich Produktivität und Effizienz erreichen? Wenn Ihre Arbeit das Verwalten von Informationen wie Dokumente & Daten beinhaltet, greifen Sie wahrscheinlich auf eine Reihe wichtiger Unternehmenslösungen zurück, die Ihnen ein produktives und effektives Vorgehen ermöglichen. Dazu zählen unter Umständen Portallösungen, Suchtools, Plattformen für die Zusammenarbeit und Business Intelligence-Funktionen.

Wenn Sie den maximalen Nutzen aus solchen Unternehmenslösungen ziehen wollen, können Sie bares Geld sparen, ohne dabei Produktivität einzubüßen. Dies kann über zwei Wege erfolgen:

- Senken der Gesamtbetriebskosten der IT-Infrastruktur
- Steigern der Rendite (ROI) der Unternehmenslösungen

In diesem Dokument wird erläutert, wie mithilfe von Microsoft SharePoint-Produkten und -Technologien die Gesamtbetriebskosten gesenkt und die Rendite von solchen Unternehmenslösungen gesteigert werden können. SharePoint-Produkte und -Technologien enthalten umfangreiche Funktionalitäten für sämtliche Aspekte der Informationsverwaltung und unterstützen Unternehmen dabei, alle Aspekte in einer einzigen, verwaltbaren Plattform zu vereinen. Viele weltweit führende Unternehmen wie SIEMENS, MTV und Bank of America haben erkannt, welche Vorteile sich aus dem Einsatz dieser Technologien ziehen lassen.

Dieses Whitepaper konzentriert sich auf fünf konkrete Möglichkeiten, wie Sie mit SharePoint-Produkten und -Technologien Kosten einsparen können. Der Einsatz dieser Lösungen bringt Unternehmen folgende Vorteile:

- **Reduzierung der Kosten und Komplexität von IT-Lösungen** durch die Konsolidierung mehrerer Produkte in einer Infrastruktur, die Senkung von Infrastruktur- und Supportkosten und die Zusammenfassung aller Unternehmenslösungen in einer einzelnen Produktlizenz.
- **Reduzierung von Entwicklungskosten** durch den Einsatz umfassender Standardkomponenten, die Nutzung der Integrationsmöglichkeiten in die



Microsoft Office 2007-Suite und den Einsatz von .NET Framework-Objektmodellen zur Reduzierung des Lernaufwands und der Entwicklungszeit.

- **Vereinfachung von Verwaltung und Schulung** durch die Bereitstellung einer einheitlichen, benutzerfreundlichen Oberfläche für Endbenutzer sowie für die IT-Verwaltung und -Steuerung.
- **Steigerung der Mitarbeiterproduktivität** durch die Implementierung von Arbeitsbereichen für die Zusammenarbeit, Webpublishing per Self-Service, Social Computing-Funktionen sowie durch Workflows und Formulare für Geschäftsprozesse.
- **Verbesserung der Effektivität des Kundendiensts und des Vertriebsteams** durch Zusammenführung wichtiger Informationen aus allen Bereichen des Unternehmens und durch einen schnellen, einfachen Zugriff auf diese Informationen.

Zu jedem dieser Punkte gibt es Fallstudien, die detailliert aufzeigen, wie große Unternehmen diese Einsparungen und Vorteile erreicht haben.

ZIELGRUPPE DIESES DOKUMENTS

In diesem Dokument erfahren Sie, wie Sie mit SharePoint-Produkten und -Technologien die Gesamtbetriebskosten senken und die Rendite Ihrer Investition in Unternehmenslösungsplattformen maximieren können. Diese Plattformen können Portallösungen, Tools zur Zusammenarbeit, Dokumentverwaltungsplattformen und Suchtools beinhalten. Diese Informationen richten sich an geschäftliche und technische Entscheidungsträger in Unternehmen, die eine Konsolidierung der Infrastruktur, eine Senkung der Supportkosten oder die Optimierung von Geschäftsprozessen in Betracht ziehen oder bereits planen.

Die Informationen in diesem Dokument geben die aktuelle Sichtweise der Microsoft Corporation hinsichtlich der erörterten Fragestellung zum Zeitpunkt der Veröffentlichung wieder. Da Microsoft auf sich ändernde Marktbedingungen reagieren muss, sind diese Informationen nicht als unveränderlich zu betrachten. Microsoft übernimmt keine Garantie für die Genauigkeit der aufgeführten Informationen nach dem Veröffentlichungsdatum.

Dieses Whitepaper dient nur zu Informationszwecken. MICROSOFT SCHLIESST ALLE GARANTIE, GLEICH OB AUSDRÜCKLICH, KONKLUDENT ODER RECHTLICH, IN BEZUG AUF DIE IN DIESEM DOKUMENT ENTHALTENEN INFORMATIONEN AUS.

Der Benutzer ist verpflichtet, alle anwendbaren Urheberrechte einzuhalten. Ohne die Urheberrechte einzuschränken, darf kein Teil dieser Zusammenfassung für irgendwelche Zwecke vervielfältigt, auf einem Retrieval-System gespeichert, geladen oder übertragen werden, unabhängig davon, auf welche Art und Weise oder mit welchen Mitteln (elektronisch, mechanisch, durch Fotokopieren, Aufnahmen oder auf andere Weise) dies geschieht.

Es ist möglich, dass Microsoft Rechte an Patenten bzw. angemeldeten Patenten, an Marken, Urheberrechten oder sonstigem geistigen Eigentum besitzt, die sich auf den Inhalt dieses Dokuments beziehen. Mit der Bereitstellung dieses Dokuments erhalten Sie jedoch keinen Anspruch auf diese Patente, Marken, Urheberrechte oder auf sonstiges geistiges Eigentum, es sei denn, dies wird in einer schriftlichen Lizenzvereinbarung von Microsoft ausdrücklich vereinbart.

© 2009 Microsoft Corporation. Alle Rechte vorbehalten.

Microsoft, SharePoint, Microsoft Office, .NET Framework, Windows SharePoint Services, ASP.NET, Office SharePoint Server, Geschäftsdatenkatalog, Windows Workflow Foundation, InfoPath, InfoPath Forms Services und Office Outlook sind entweder Marken oder eingetragene Marken der Microsoft Corporation in den USA und/oder anderen Ländern.

In diesem Dokument aufgeführte Namen tatsächlicher Unternehmen und Produkte sind möglicherweise Marken der jeweiligen Eigentümer.

KURZZUSAMMENFASSUNG	2
ZIELGRUPPE DIESES DOKUMENTS	3
BEWERTUNG DER AKTUELLEN SITUATION	6
UNTERNEHMENSLÖSUNGEN UND IHRE SCHWACHPUNKTE	6
WIE SHAREPOINT HELFEN KANN	7
REDUZIERUNG DER KOSTEN UND KOMPLEXITÄT VON IT-LÖSUNGEN	10
KONSOLIDIEREN DER INFRASTRUKTUR	10
REDUZIERUNG DES MEHRAUFWANDS	11
REDUZIERUNG VON ENTWICKLUNGSKOSTEN	13
UMFASSENDE STANDARDKOMPONENTEN	13
VERTRAUTE ENTWICKLUNGSPLATTFORM	14
OFFICE-INTEGRATION	15
VEREINFACHUNG VON VERWALTUNG UND SCHULUNG	15
WARTUNG UND VERWALTUNG	15
BEFÄHIGUNG DER MITARBEITER	16
BENUTZERFREUNDLICHKEIT	17
STEIGERUNG DER MITARBEITERPRODUKTIVITÄT	17
VERBESSERTE ZUSAMMENARBEIT	17
AUTOMATISIERTE GESCHÄFTSPROZESSE	18
ZUSAMMENARBEIT VON TEAMS	19
VERWALTUNG VON WEBINHALTEN	20
VERBESSERUNG DER EFFEKTIVITÄT DES KUNDENDIENSTS UND DES VERTRIEBSTEAMS	21
VERBESSERTER ZUGRIFF AUF INFORMATIONEN	21
ZUSAMMENFÜHREN WICHTIGER DATEN	22
FAZIT	23

Bewertung der aktuellen Situation

Das derzeitige Wirtschaftsklima stellt neue Herausforderungen an Unternehmen aller Branchen. Entscheidungsträger in Unternehmen stehen unter beträchtlichem Druck, Ausgaben zu senken. Dazu zählen auch IT-Investitionen und -Kosten. Gleichzeitig sind Unternehmen stets dazu angehalten, ihre Produktivität und Effektivität zu erhalten und zu steigern, um in einem für ihre Waren oder Dienstleistungen schrumpfenden Markt wettbewerbsfähig zu bleiben.

UNTERNEHMENSLÖSUNGEN UND IHRE SCHWACHPUNKTE

Wie viele andere Unternehmen greift wahrscheinlich auch Ihr Unternehmen in wichtigen Bereichen auf Software Lösungen zurück, um die Produktivität und Effektivität Ihrer Wissensarbeiter zu steigern. Vermutlich betreiben Sie eines oder mehrere der folgenden Systeme:

- Enterprise Content Management-Lösungen. Dazu gehören Tools zur Unterstützung der Nachvollziehbarkeit von dokumentenorientierten Prozessen, z. B. Dokumentversionsverwaltung und Workflow, sowie Lösungen zur Integration der Geschäftsprozesse zum Erfassen und Verwalten von Informationsflüssen im Unternehmen.
- Portallösungen. Diese bieten einen einheitlichen Zugangspunkt und eine einheitliche Infrastruktur für eine einfache Darstellung von Backend-Daten, Webseiten, Arbeitsbereiche und Webinhalte für das gesamte Unternehmen. Portallösungen können rollenspezifisch auf Mitarbeiter, Partner und Kunden zurechtgeschnitten werden.
- Suchlösungen. Diese bieten eine Plattform, über die Mitarbeiter in unterschiedlichen Quellen des Unternehmens nach relevanten aktuellen Informationen suchen können – egal ob nach Dokumenten, Experten oder in Daten. Effektive Suchlösungen erhalten eine immer wichtigere Bedeutung für große, informationsorientierte Unternehmen. Laut einer unabhängigen Studie von IDC verbringt ein durchschnittlicher Wissensarbeiter in den USA zirka neuneinhalb Stunden pro Woche mit der Suche nach Informationen (IDC: „The Hidden Costs of Information Work“ (Die versteckten Kosten bei der Arbeit mit Informationen), April 2006, Dok.-Nr. 201334).
- Business Intelligence-Lösungen. Diese Lösungen ermöglichen das Sammeln und Zusammenfassen wichtiger Informationen aus Geschäftswendungen, z. B. aus Systemen für die Bestandsverwaltung (ERP) oder das Kundenbeziehungsmanagement (CRM). Mit Business Intelligence-Lösungen

IT-Ausgaben in den Nachrichten

Forrester Research rechnet für 2009 mit einem drastischen Einbruch des Wachstums von IT-Ausgaben auf 1,6 Prozent

[Weitere Informationen...](#)

IDC korrigiert geschätztes Wachstum von IT-Investitionen in den USA von 4,2 auf 0,9 Prozent

[Weitere Informationen...](#)

Gartner reduziert geschätztes Wachstum von globalen IT-Investitionen von 5,8 auf 2,3 Prozent

[Weitere Informationen...](#)

können eindeutige und grafische Dashboards für Kundendienstmitarbeiter, Vertriebsmitarbeiter und die Geschäftsführung erstellt werden.

Solche Systeme können die alltäglichen Abläufe eines Unternehmens deutlich vereinfachen. Sie können jedoch auch einen Mehraufwand bedeuten und neue Anforderungen an die IT-Ressourcen stellen. Denn solche Systeme sind in der Regel teuer. Neben der Lizenzierung der Software müssen Zeit und Geld in die Implementierung der erforderlichen Infrastruktur investiert werden. Jedes neue System, das im Unternehmen eingeführt wird, erzeugt zusätzlichen Aufwand für die IT-Mitarbeiter. Zunächst müssen sie lernen, wie die Lösung bereitzustellen und zu verwalten ist. Später müssen sie Zeit für die Administration und Wartung aufbringen. Die Endbenutzer im Unternehmen müssen für jedes neue System geschult und betreut werden.

Oft ist es schwierig und kostspielig, ein System in das andere zu integrieren, was oft nötig ist, um dem Unternehmen wirklich effektive Daten zur Verfügung stellen zu können. Eine geeignete Anpassung dieser Systeme an die speziellen Anforderungen des Unternehmens kann hoch spezialisierte Kenntnisse erfordern, die ihren Preis haben.

Sie sollten die Vorteile und Probleme Ihrer Systeme aus der Sicht Ihrer Endbenutzer betrachten:

- Wie viele verschiedene Systeme müssen Ihre Mitarbeiter beherrschen, um ihre Arbeit zu erledigen?
- Wie viel Zeit braucht ein Mitarbeiter, um sich die effektive Bedienung der einzelnen Systeme anzueignen?
- Wie einfach können Mitarbeiter Informationen in verschiedenen Quellen suchen, diese gemeinsam nutzen oder zusammenführen?

Nach der Bereitstellung solcher Systeme kann es zudem Monate dauern, bis Ihre Mitarbeiter die Lösung wirklich sicher bedienen können und alle Funktionen beherrschen.

WIE SHAREPOINT HELFEN KANN

Mit SharePoint-Produkten und -Technologien können Sie den Herausforderungen solcher Systeme begegnen.

Windows SharePoint Services 3.0 (WSS) ist die Kernplattform für alle Produkte der Suite aus SharePoint-Produkten und -Technologien. WSS ermöglicht Ihnen das schnelle Erstellen von Webseiten mit wichtigen Funktionen zur Zusammenarbeit und



Dokumentverwaltung. Das auf ASP.NET und .NET Framework aufbauende WSS bietet ein umfassendes, benutzerfreundliches Objektmodell, das Entwicklern mit Erfahrung in den Bereichen ASP.NET und verwaltetem Code die problemlose Erweiterung und Anpassung der vielfältigen Funktionen ermöglicht.

Microsoft Office SharePoint Server 2007 (MOSS) baut auf WSS auf und bildet somit eine umfassende, einsatzfähige Informationsverwaltungslösung für Unternehmen. Da es auf WSS aufbaut, bleiben gleichzeitig alle Erweiterungs- und Programmiermöglichkeiten der zugrunde liegenden Plattform erhalten. Wichtige Funktionen von Office SharePoint Server 2007 sind u. a.:

- Zahlreiche Funktionen zur Zusammenarbeit, einschließlich Arbeitsbereiche, Dokumentverwaltung, Wikis und Social Computing-Funktionen (Enterprise 2.0).
- Ein komplettes Portalsystem, über das Informationen gesammelt und verwaltet werden können und der Zugriff auf diese Informationen gesteuert werden kann.
- Echte, unternehmensweite Suche in SharePoint-Webseiten, anderen Dokumentenquellen und Backend-Systemen (ERP, CRM, etc).
- Eine vollständige Enterprise Content Management-Suite mit Tools für Webpublishing, Zielgruppenadressierung und Records Management für jede Art von Inhalten.
- Umfassender Support für die Integration von Geschäftsprozessen, elektronischen Formularen und Workflows.
- Ein vielseitiges Business Intelligence-Framework, das zum Sammeln von Backendsystem-Daten und zum Erstellen von Business Intelligence-Dashboards verwendet werden kann.

Office SharePoint Server 2007 vereint daher mehrere Insel-System in einer einzigen Anwendung. Diese Integration und Erweiterbarkeit trägt zur Reduzierung der Gesamtbetriebskosten (TCO) für die IT-Infrastruktur bei:

- Geringere Infrastrukturkosten und reduzierte Komplexität
- Geringere Entwicklungskosten
- Vereinfachte Administration
- Minimierung des Schulungsbedarfs der Benutzer und Administratoren

Gleichzeitig tragen eine Vielzahl von Funktionen und eine hohe Benutzerfreundlichkeit wie folgt zur Steigerung der Rendite bei:

- Steigerung der Mitarbeiterproduktivität
- Steigerung der Effektivität von Teams im Unternehmen

8 **Fünf Möglichkeiten, mit SharePoint Kosten einzusparen**

Weitere Informationen zu SharePoint-Produkten und -Technologien (möglicherweise in englischer Sprache)

Produktinformationen:

[Microsoft Office SharePoint Server](#)

Technische Ressourcen:

[SharePoint Server TechCenter](#)

Für Entwickler:

[Windows SharePoint Services Developer Center](#)

Im Folgenden werden diese Punkte detaillierter beschrieben. Zudem erhalten Sie Beispiele dafür, wie verschiedene Unternehmen ihre Kosten mithilfe von SharePoint-Produkten und -Technologien reduzieren konnten.

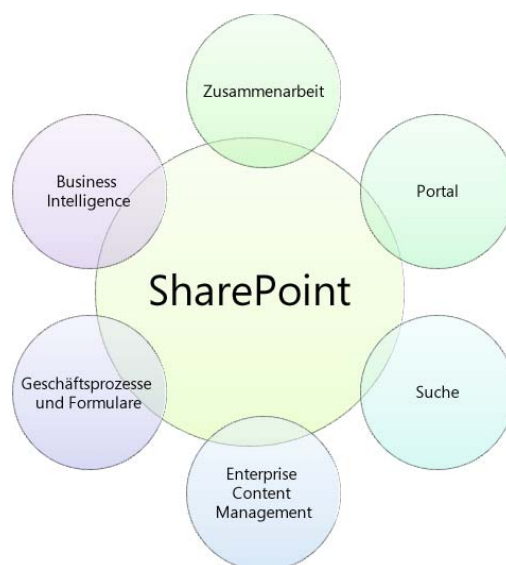
Reduzierung der Kosten und Komplexität von IT-Lösungen

In den letzten Jahren haben viele Unternehmen in Systeme zur Verwaltung des Informationsflusses investiert. Solche Systeme konzentrieren sich in der Regel auf die Hauptbereiche Enterprise Content Management, Zusammenarbeit (Collaboration), Unternehmensweite Suche, Portallösungen, Integration von Geschäftsprozessen und Business Intelligence (BI). Die Lösungen stammen meist von unterschiedlichen Anbietern, basieren auf einer Vielzahl von Technologien und stellen zusätzliche Anforderungen an die Infrastruktur und das unternehmensinterne Fachwissen. Die Systeme werden als Einzellösungen oder als isolierte Anwendungen bereitgestellt oder erfordern einen erheblichen Integrationsaufwand, um den Wissensarbeitern im Unternehmen die Geschäftsinformationen bereitzustellen, die sie benötigen.

KONSOLIDIEREN DER INFRASTRUKTUR

Office SharePoint Server 2007 vereint mehrere dieser Systeme in einer einzigen, skalierbaren Unternehmensplattform. Die ersten Vorteile liegen auf der Hand. Ihr Unternehmen hat damit folgende Möglichkeiten:

- Planen und Bereitstellen einer Infrastruktur für ein einzelnes System statt für mehrere unterschiedliche
- Lizenzieren einer einzelnen statt mehrerer Lösungen
- Erbringen von Service- und Supportleistungen für eine einzelne statt für mehrere Lösungen



Große US-Krankenversicherung spart rund 2 Millionen US-Dollar jährlich durch Vermeidung des Druckens von Policenheften

Der Bedarf

Independence Blue Cross (IBC) gab jährlich mehr als 4 Millionen US-Dollar für die Produktion und den Versand von 5 Millionen Policen-heften aus. Das Unternehmen wollte auf elektronische Hefte umsteigen, doch dies war mit neuen Herausforderungen verbunden. IBC musste sich Gedanken darüber machen, wie Dokumente gespeichert und abgerufen, die Sicherheit gewährleistet und Mitarbeiter aktuelle und vergangene Versionen von Heften finden konnten.

Die Lösung

IBC erstellte eine Lösung für die Dokumentverwaltung, Zusammenarbeit und Veröffentlichung auf der Basis von Office SharePoint Server 2007. Das System erstellt Hefte und speichert diese in einem Dokumentrepository. Das Suchen und Abrufen von bestimmten Versionen bestimmter Policen wird durch eine hochentwickelte Metadatenverwaltung und Suchfunktionen von Office SharePoint Server ermöglicht. Versicherungsnehmer können auf ein sicheres Mitgliederportal zugreifen und die neuesten Versionen ihrer Policenhefte herunterladen.

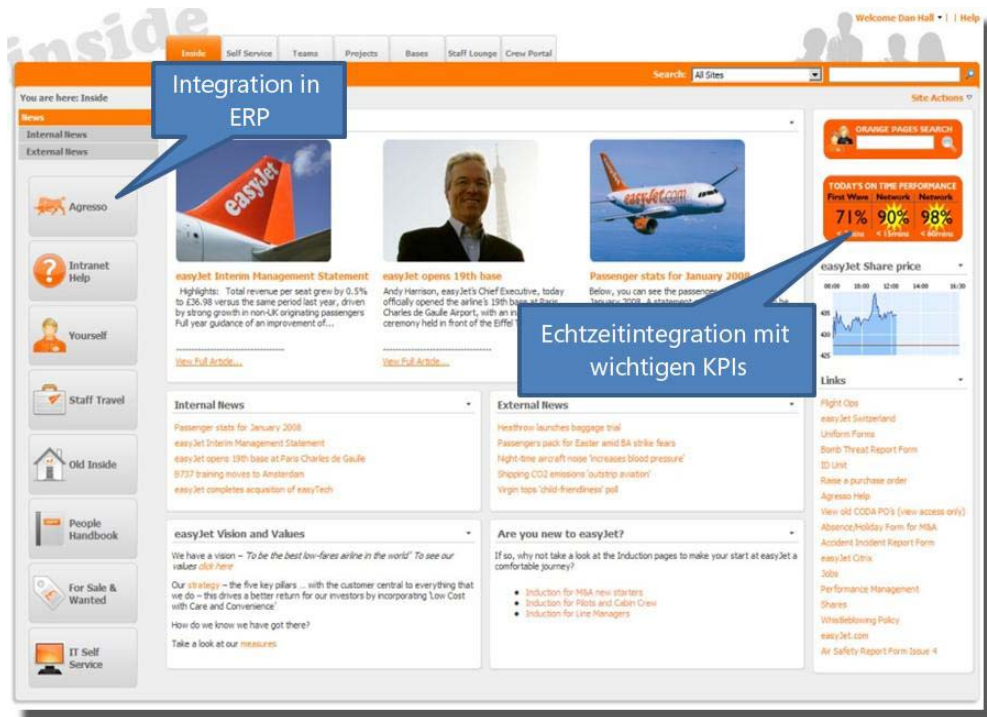
Die Vorteile

IBC schätzt, dass das Unternehmen jährlich rund 2 Millionen US-Dollar an Druck- und Versandkosten einsparen kann. Gleichzeitig können die Mitglieder von einem besseren Service profitieren, da sie Policenhefte direkt herunterladen können, statt auf die Zusendung der Hefte per Post warten zu müssen.

[Weitere Informationen...](#)

Die gemeinsame Basis an Diensten macht die Komponenten von Office SharePoint Server 2007 zu besonders flexiblen Lösungen, die nahtlos ineinander integrierbar sind. So können Sie zum Beispiel Workflows und Formulare für Collaboration (Zusammenarbeit) nutzen, Business Intelligence-Daten in die Portalstartseite integrieren und Inhalte innerhalb und außerhalb des SharePoints indizieren, um eine schnelle und effektive unternehmensweite Suche zu ermöglichen – und das alles ohne die üblichen Einschränkungen, die durch Integrations- oder Anpassungsanforderungen entstehen.

Darüber hinaus ist jede Komponente auf Interoperabilität mit anderen Softwareprodukten und -technologien ausgelegt. Mit dem Geschäftsdatenkatalog in Office SharePoint Server 2007 können beispielsweise Daten aus Geschäftsbereichsanwendungen wie ERP-Systemen (Enterprise Resource Planning) oder CRM-Systemen (Customer Relationship Management) erfasst werden, um diese für die Suche zu indizieren und Business Intelligence-Dashboards und -Funktionen zu nutzen. Folglich können Benutzer Informationen aus einer Vielzahl von Datenquellen und Anwendungsplattformen über eine vertraute, benutzerfreundliche Benutzeroberfläche sammeln und nutzen.



REDUZIERUNG DES MEHRAUFWANDS

Durch die Nutzung der Enterprise Content Management-Funktionen und der kollaborativen Arbeitsbereiche von Office SharePoint Server 2007 können oft erhebliche Einsparungen bei den Bandbreitennutzung, Serverspeicherkosten, Druckkosten und Versandkosten erzielt werden. In gemeinschaftlichen Projekten können Dokumente,

11 Fünf Möglichkeiten, mit SharePoint Kosten einzusparen



Reduzierung von Webservern und Content Management Servern um 60 Prozent spart jährlich 600.000 US-Dollar

[Weitere Informationen...](#)



Lebensmittelhersteller verbessert Prozesse zur Zusammenarbeit und senkt Lizenzierungskosten um 492.000 US-Dollar

[Weitere Informationen...](#)



Konsolidierung verschiedener Speichersysteme reduziert Anrufe beim Helpdesk um 30 Prozent

[Weitere Informationen...](#)



Reduzierung der Serverspeicherkapazität um 50 Prozent dank Konsolidierung dezentraler Dateifreigabesysteme

[Weitere Informationen...](#)

Tabellenkalkulationen und Präsentationen in einen freigegebenen Arbeitsbereich mit Versionskontrolle hochgeladen werden, anstatt Dokumente in Bearbeitung als E-Mail-Anhang hin und her zu senden. Inhalte, die Genehmigungen erfordern, können über die Funktionen Workflows online verarbeitet werden, anstatt Formulare und Dokumente auszudrucken und zu verteilen. Schließlich brauchen wichtige Informationen für Ihre Kunden nicht mehr ausgedruckt und per Post versandt werden, sondern Sie können diese Informationen in einem Webportal zur Verfügung stellen, auf das Kunden zugreifen können, um sich die neuesten Versionen jederzeit herunterzuladen. Auf diese Weise werden Revisionen vereinfacht und Druck- und Versandkosten eingespart.

Die daraus resultierenden Einsparungen in den Bereichen Bandbreitennutzung, Serverspeicherkosten, Druckkosten und Versandkosten können erheblich sein.



Führender Hersteller stattet Mitarbeiter mit Tools für Business Intelligence, Workflow und Zusammenarbeit aus

Der Bedarf

Energizer Holdings, ein großer Hersteller von Trockenbatterien, Taschenlampen und Nassrasurprodukten, beschäftigt weltweit mehr als 14.000 Mitarbeiter. Neben Microsoft Office für alltägliche Arbeiten nutzen die Büroanwender von Energizer Dutzende von spezialisierten Geschäftsbereichs-anwendungen wie ERP-Lösungen und Supply Chain Management-Tools. Die größte Herausforderung für das Unternehmen bestand darin, den Zugriff auf Daten für das gesamte Unternehmen zu vereinfachen und zu vereinheitlichen.

Die Lösung

Energizer nutzt jetzt eine Reihe von Office SharePoint Server 2007-Funktionen zur Reduzierung von Integrationskosten und zur Steigerung der Mitarbeitereffizienz. Excel Services und der Geschäftsdatenkatalog unterstützen das Unternehmen dabei, Daten in Geschäftsbereichsanwendungen zu suchen und diese in Microsoft Office-Anwendungen zu integrieren. Geschäftsprozesse können mit integrierten Workflows mit webbasierten Formularen rationalisiert werden. Zusätzlich bildet Office SharePoint Server die Grundlage für ein unternehmensweites Intranet mit einer einheitlichen Oberfläche, über das die gesammelten Daten durchsucht werden können.

Die Vorteile

Die Produktivität der Büroanwender bei Energizer konnte durch die Vereinfachung täglicher Arbeits-abläufe und den Zugriff auf Geschäftsbereich-Echtzeitdaten optimiert werden. Ferner konnten die Entwicklungskosten gesenkt werden, da IT-Mitarbeiter jetzt viel weniger Zeit zum Erfüllen von Anforderungen für die Datenintegration benötigen.

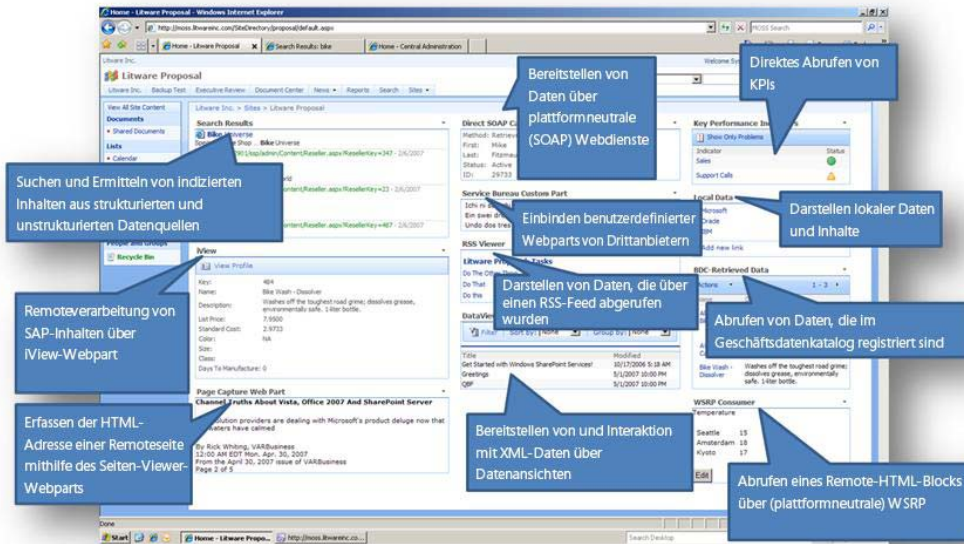
[Weitere Informationen...](#)

Reduzierung von Entwicklungskosten

Im Folgenden wird erläutert, wie Entwicklungskosten in Unternehmen mithilfe von Office SharePoint Server 2007 reduziert werden können. Wie bereits erwähnt, enthält WSS die wichtigsten Funktionen für die Dokumentverwaltung und Zusammenarbeit, einschließlich Webseitenvorlagen, ein Webpart-Framework, Datenlisten, Dokumentbibliotheken und eine Windows Workflow Foundation (WF)-Laufzeitkomponente. Office SharePoint Server 2007 baut auf dieser Grundlage auf, um wichtige Funktionen auf Unternehmensebene zu bieten, z. B. die Bereitstellung von Benutzerwebsites, Social Networking (Enterprise 2.0), Business Intelligence-Tools, Integration von Geschäftsprozessen und Unterstützung von Formularen & Workflows, Enterprise Content Management und die Suche im gesamten Unternehmen. Da diese Funktionen auf einer gemeinsamen Plattform aufbauen und dieselben Kerndienste verwenden, ist eine nahtlose Integration in Ihre Geschäftsanwendungen standardmäßig möglich.

UMFASSENDE STANDARDKOMPONENTEN

Webpart-Frameworks sind ein zentrales Konzept von WSS und Office SharePoint Server 2007. Sie dienen dazu, Anwendungen an Ihre speziellen Anforderungen anzupassen, ohne dass eine kundenspezifische Entwicklung erforderlich wird. Anders gesagt: Jeder Benutzer mit ausreichenden Berechtigungen kann Komponenten zu einer Webseite hinzufügen oder von dieser entfernen. Neben der Möglichkeit, Ansichten von Listen und Bibliotheken anzupassen, enthält Office SharePoint Server 2007 mehr als 50 Webparts, die zu Webseiten hinzugefügt werden können, um so eine breite Palette von Funktionen verfügbar zu machen, darunter Suchtools, Filter, Funktionen zum Sammeln von Inhalten, Funktionen zum Erstellen von Webseitenverzeichnissen und Business Intelligence-Dashboardkomponenten. Zudem entwickeln immer mehr Microsoft-Partner und Dritthersteller Webparts für ein breites Spektrum von Einsatzmöglichkeiten. Die Webparts können direkt in die SharePoint-Infrastruktur eingebunden werden.



VERTRAUTE ENTWICKLUNGSPLATTFORM

Trotz der Vielseitigkeit der integrierten Funktionen und der hohen Flexibilität möchten viele Unternehmen SharePoint-Produkte und -Technologien als Plattform für die Entwicklung eigener Unternehmenslösungen verwenden. WSS und Office SharePoint Server 2007 sind im Grunde ASP.NET-Webanwendungen, sodass Webentwicklern die wichtigsten Aspekte der Entwicklung wie Masterseiten, Steuerungsverhalten und Lebenszyklus von Seiten bekannt sein dürften. Darüber hinaus stehen sowohl in WSS als auch in Office SharePoint Server 2007 umfassende Objektmodelle für die einfache Interaktion mit Komponenten wie Listen, Bibliotheken, Webseiten und Benutzern über von .NET verwaltete Codesprachen zur Verfügung. Anders gesagt: Ihre Entwickler können WSS und Office SharePoint Server 2007 mithilfe von vertrauten Sprachen, Entwicklungstools und Objektmodellen erweitern, was zu erheblichen Einsparungen bei Entwicklungszeiten und Kosten führen kann.

Zudem stellen WSS und Office SharePoint Server 2007 auf jeder Webseite zahlreiche Webdienste bereit, sodass Entwickler über andere Anwendungen und Plattformen auf die auf SharePoint-Servern gespeicherten Daten zugreifen und diese verändern können.



„... wir konnten das Intranet in weniger als fünf Monaten fertig stellen. Die Liveschaltung erfolgte somit in der Hälfte der Zeit und mit halb so viel Kosten wie sonst üblich.“

[Weitere Informationen...](#)



Argus schätzt, dass bei der Entwicklung seines neuen Portals 500.000 US-Dollar sowie acht Monate Entwicklungszeit eingespart werden konnten.

[Weitere Informationen...](#)



Kürzere Entwicklungszeiten mit Office SharePoint Server 2007 sparen bares Geld

[Weitere Informationen...](#)

OFFICE-INTEGRATION

Wenn Sie in Ihrem Unternehmen Microsoft Office-Anwendungen einsetzen, bieten SharePoint-Produkte und -Technologien eine Umgebung für die nahtlose Speicherung und Zusammenarbeit. Anwendungen der Microsoft Office 2007-Suite können eng in Office SharePoint Server 2007 integriert werden. Sie können zum Beispiel SharePoint-Listen abonnieren oder Aufgaben und Warnungen von Outlook anzeigen, Daten aus Excel-Arbeitsblättern darstellen oder extrahieren und auf der Benutzeroberfläche Ihres Portals anzeigen oder InfoPath-Formulare über den Browser darstellen, um Daten Ihrer Benutzer zu sammeln. Über Word können in vertrauter Umgebung direkt Blog Einträge in SharePoint verfasst und veröffentlicht werden. Visio Diagramme können direkt auf SharePoint Intranet-, Extranet- oder Internetseiten dargestellt werden.

Vereinfachung von Verwaltung und Schulung

Die Einführung von Office SharePoint Server 2007 als Unternehmensplattformlösung kann zu umfangreichen Einsparungen an Administrations- und Schulungskosten führen. Diese Einsparungen werden durch eine vereinfachte Wartung und Verwaltung, die delegierte Administration und Self-Services für Benutzer sowie eine einheitliche, vertraute Umgebung erreicht, die im Hinblick auf die Benutzerfreundlichkeit entwickelt wurde.

ADMINISTRATION UND VERWALTUNG

Aus Sicht der IT-Abteilung werden Administrationskosten gesenkt, da nur noch für eine einzige Infrastruktur und eine einzige Technologie Support geleistet werden muss, um umfangreiche Funktionen für das gesamte Unternehmen bereitzustellen. SharePoint-Produkte und -Technologien bieten eine zentrale Webseite für alle Administrations-, Konfigurations- und Wartungsaufgaben. Die Benutzeroberfläche für administrative Aufgaben ist intuitiv zu bedienen, und alle Funktionen werden einheitlich angezeigt. So erfolgen zum Beispiel die Webseitenbereitstellung, der Import von Benutzerprofilen, das Bereitstellen von Funktionen und das Festlegen von Crawlregeln für die Suche über ein und dieselbe Benutzeroberfläche. Dadurch wird der Verwaltungsprozess vereinfacht, und umfangreiche Schulungen können vermieden werden.



SKANSKA

Fortune 500-Bauunternehmen spart Zeit und Kosten und verbessert die Koordination mithilfe eines Portals für die Zusammenarbeit

Der Bedarf

Skanska ist eines der größten Bau- und Projektentwicklungsunternehmen der Welt. Das Unternehmen musste ein Portal für die Zusammenarbeit implementieren, über das mehr als 1.500 große und komplexe, aktive Projekte mit Budgets zwischen 15 Millionen und 1 Milliarde US-Dollar abgewickelt werden sollten. Projektteams können aus Tausenden von Mitarbeitern bestehen, darunter auch Lieferanten, Architekten, Berater und Kundenteams.

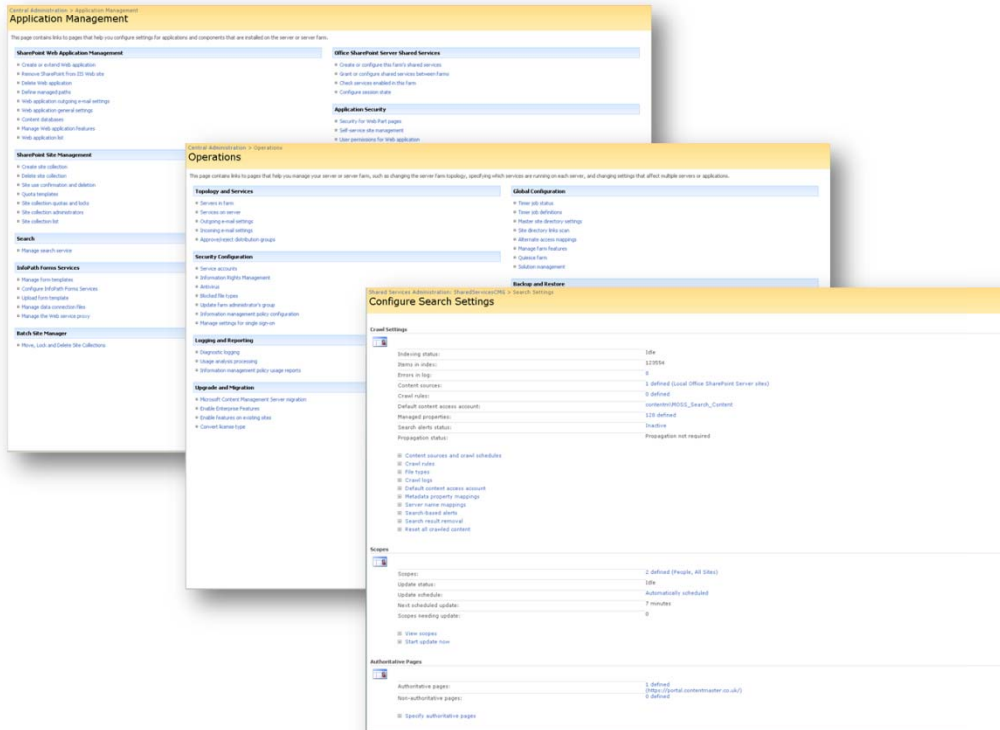
Die Lösung

Skanska entwickelte basierend auf Office SharePoint Server 2007 eine Lösung für die Zusammenarbeit. Das Unternehmen erstellte Portale und Teamwebsites für extrem große und komplexe Projekte, darunter die Entwicklung und Konstruktion des New Meadowlands Stadium in New Jersey, USA. Bau- und Konstruktionszeichnungen werden in enormer Anzahl hochgeladen, und betroffene Teams werden automatisch benachrichtigt, wenn sie Änderungen überprüfen oder anderweitig eingreifen müssen. Skanska nutzt die integrierten Funktionen wie detaillierte Sicherheitsfunktionen, Workflow und Dokumentverwaltung in sehr hohem Maße.

Die Vorteile

Mithilfe von Office SharePoint Server konnte Skanska eine Lösung für die Zusammenarbeit entwickeln, die noch größere und komplexere Projekte unterstützt. Die Lösung bietet u. a. folgende Vorteile: ein verbessertes Änderungsmanagement, Zeit- und Kosteneinsparungen und eine erhebliche Reduzierung des Schulungsaufwands.

[Weitere Informationen...](#)



BEFÄHIGUNG DER MITARBEITER

SharePoint-Produkte und -Technologien bieten Benutzern zudem die Möglichkeit, Aufgaben auszuführen, die in der Regel von IT-Mitarbeitern ausgeführt werden. So können Benutzer beispielsweise mit einfachen Workflows Inhalte erstellen, genehmigen und auf einer Webseite veröffentlichen. Außerdem kann das IT-Team die tagtägliche Verwaltung von Webseitensammlungen oder Webseitenaufgaben delegieren, z. B. das Hinzufügen oder Entfernen von Benutzern und das Erstellen von Listen und Bibliotheken für Interessengruppen im Unternehmen sowie für Projektmanager oder Teamleiter. Gleichzeitig behält das IT-Team die Kontrolle, da es Webseitenkontingente und andere Bedingungen vorschreibt.

Administratoren haben die volle Kontrolle über das Framework, in dem sich die Benutzer bewegen. Sie können vorschreiben, dass Benutzer Dokumente zur Bearbeitung auschecken müssen, und Sie können festlegen, wie viele ältere Versionen eines Dokuments aufzubewahren sind. Außerdem können Sie die Benutzer dazu anhalten, Metadaten zu ihren Inhalten bereitzustellen, wenn sie bestimmte Arten von Inhalten hochladen, damit diese besser strukturiert und abgerufen werden können. Im Ergebnis können Benutzer sicher an Webseiten und Arbeitsbereichen arbeiten und darauf



Verringerter Helpdeskaufwand und Veröffentlichung von Inhalten durch Benutzer im Unternehmen spart jährlich 70.000 US-Dollar

[Weitere Informationen...](#)



Wechsel von papierbasierten Prozessen zu vollständig automatisierter Workflowlösung spart jährlich 800.000 US-Dollar

[Weitere Informationen...](#)



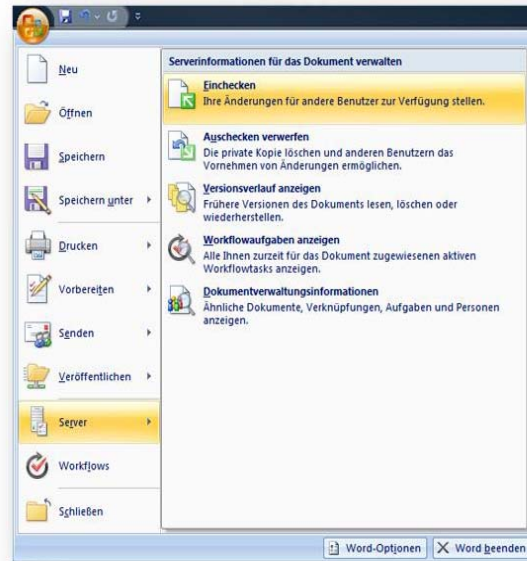
„Heutzutage können IT-Mitarbeiter ad-hoc und mit wenigen Klicks SharePoint-Websites einrichten.“

[Weitere Informationen...](#)

vertrauen, dass die Plattform sie durch alle Geschäftsanforderungen führt, die von Ihnen festgelegt wurden.

BENUTZERFREUNDLICHKEIT

Wenn Sie SharePoint-Produkte und -Technologien einsetzen, um eine Lösungsplattform für Ihr Unternehmen aufzubauen, profitieren Ihre Mitarbeiter von einer einheitlichen, intuitiven Browseroberfläche für sämtliche informationsorientierte Aktivitäten. Wissensarbeiter, die regelmäßig mit Office-Clientanwendungen arbeiten, finden die gewohnte Office-Umgebung auch in Office



SharePoint Server 2007 wieder. Bearbeitet ein Benutzer zum Beispiel ein Dokument in Office Word 2007, kann er das Dokument einchecken, den Versionsverlauf anzeigen und Metadaten direkt in der Clientanwendung bearbeiten.

Steigerung der Mitarbeiterproduktivität

Die Steigerung der Mitarbeiterproduktivität ist der gemeinsame Nenner aller Tools und Funktionen Office SharePoint Server 2007. Im Folgenden wird erläutert, wie Sie diese Funktionen zur Optimierung der Produktivität der Wissensarbeiter einsetzen können.

VERBESSERTE ZUSAMMENARBEIT (COLLABORATION)

Teamseiten und Arbeitsbereiche für die Zusammenarbeit von SharePoint bilden strukturierte Umgebungen, in denen Teams Dokumente gemeinsam nutzen und effektiv zusammenarbeiten können. Anstatt auf E-Mails, Telefonkonferenzen und Netzwerklaufwerke zurückzugreifen, um die Teamarbeit zu erleichtern, können Projektmanager in kürzester Zeit Webseiten bereitstellen, die eine strukturierte, zentrale Umgebung für die Zusammenarbeit geografisch verteilter Benutzer darstellen. Es gibt u. a. folgende Funktionen zur Zusammenarbeit:

- Dokumentbibliotheken mit Eincheck- und Auscheckfunktionen für die Versionsverwaltung.



„... die Schulung dauert meist nicht länger als einen einzigen Nachmittag.“

[Weitere Informationen...](#)



„... wir haben mobile Geräte eingeführt und Polizeibeamte in weniger als fünf Minuten geschult, während sie im Park trainierten.“

[Weitere Informationen...](#)

- Integration in Microsoft Office 2007 erleichtert Überprüfungen, Bearbeitungen und Aktualisierungen.
- Benachrichtigungen, Warnungen und RSS-Feeds halten Teams auf dem neuesten Stand.
- Mit Outlook kompatible Teamkalender ermöglichen die Freigabe wichtiger Termine und Fristen.
- Aufgabenlisten ermöglichen das Zuteilen von Aufgaben an Teammitglieder.

Office SharePoint Server 2007-Webseiten zur Zusammenarbeit können problemlos verwaltet werden. Es können Berechtigungen festgelegt werden, und der Zugriff für jede Stufe der Hierarchie, von einzelnen Dateien bis zu Webseitensammlungen, kann gesteuert werden. Webseitenvorlagen können angepasst werden, sodass Benutzer Webseiten erstellen können, die den unternehmensweiten Anforderungen hinsichtlich Verwaltung und Arbeitsweisen entsprechen. Zudem verfügt Office SharePoint Server 2007 über einen zweistufigen Papierkorb mit „Sicherheitsnetz“ für den Fall, dass Benutzer versehentlich wichtige Dateien oder Dokumente löschen. Die Datenwiederherstellung kann somit ohne Unterstützung der IT-Abteilung erfolgen.

AUTOMATISIERTE GESCHÄFTSPROZESSE

Alle Unternehmen sammeln und verarbeiten in bestimmtem Umfang Prozessinformationen von Kunden, Partnern, Zulieferern oder Mitarbeitern. Dieses Sammeln von Informationen stellt Unternehmen vor eine ganze Reihe von Herausforderungen.

Viele Unternehmen bemühen sich, papierbasierte Formulare abzuschaffen, um Kosten zu reduzieren. Das Sammeln von Informationen stellt die IT-Abteilung vor zahlreiche Herausforderungen. Ziel Ihres IT-Teams sollte sein, eine einzige, integrierte Infrastruktur für Formulare mit einer einheitlichen, benutzerfreundlichen Oberfläche für alle Workflows bereitzustellen. Die Sicherheit und Vertraulichkeit muss beim Sammeln von Informationen von Teilnehmern erhalten bleiben. Zudem müssen Daten aus Geschäftsbereichsanwendungen, z. B. Lagerbestandsdaten und Neubestellungen, integriert werden, um den gesamten Prozess zu unterstützen.

Office SharePoint Server 2007 unterstützt Sie bei diesen Herausforderungen. Mithilfe von Office InfoPath-Formularvorlagen können Sie viele Funktionen, darunter Datenüberprüfung, bedingte Formatierung, Berechnung, in Ihre elektronischen Formulare einbinden, um sicherzustellen, dass hochqualitative Daten gesammelt werden. Darüber hinaus können Daten aus praktisch jeder externen Datenquelle in



Weltweit führendes Unterhaltungsunternehmen setzt für den ungehinderten Informationsfluss auf SharePoint-Portallösung

Der Bedarf

MTV Networks International stellt Fernsehprogramme, Spielfilme und digitale Medien für über 508 Millionen Haushalte in 161 Ländern der Welt zur Verfügung. Um als Unterhaltungsunternehmen wettbewerbsfähig zu bleiben, muss MTV sich die Kreativität seiner Mitarbeiter zunutze machen und diese dabei unterstützen, ihre Ideen und Inhalte zu kommunizieren. Die vorhandene Portallösung war nicht ausreichend skalierbar und führte zu Barrieren im Informationsfluss, da nur IT-Mitarbeiter Inhalte veröffentlichen konnten.

Die Lösung

MTV stellte basierend auf Office SharePoint Server 2007 ein neues Intranetportal bereit. Eine Hauptfunktion des neuen Portals ist das Content Management per Self-Service. Kreative Mitarbeiter können ihre eigenen Inhalte für andere Benutzer veröffentlichen, und der Genehmigungsworkflow für neue Inhalte erfolgt automatisch. Darüber hinaus nutzt MTV weitere wichtige SharePoint-Funktionen zur Zusammenarbeit, z. B. Wikis und Blogs, und Suchfunktionen erleichtern Benutzern die Suche nach benötigten Inhalten.

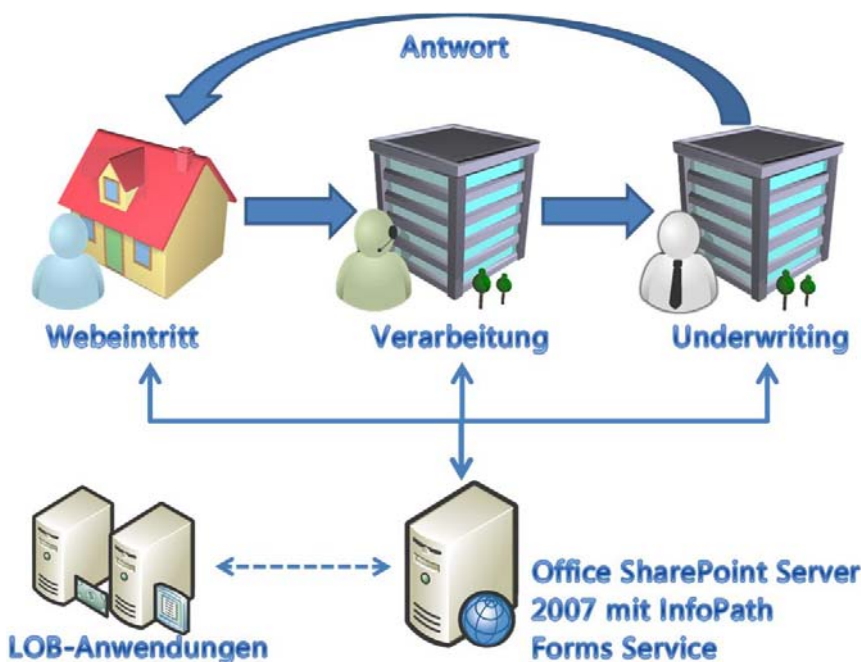
Die Vorteile

Die Inhaltsveröffentlichung per Self-Service ermöglicht MTV-Mitarbeitern die effizientere Kommunikation mit internen Benutzern und externen Partnern. Gleichzeitig konnte die Produktivität durch Websites für die Zusammenarbeit erheblich gesteigert werden. Durch den Einsatz von Office SharePoint Server als Standardportalplattform konnte der IT-Arbeitsaufwand deutlich gesenkt werden.

[Weitere Informationen...](#)

Formulare eingebunden werden, um dem Benutzer wichtige Informationen bereitzustellen oder die Antwort des Benutzers zu strukturieren.

Office SharePoint Server 2007 verfügt über eine Komponente namens InfoPath Forms Services, mit der elektronische Formulare in die SharePoint-Umgebung integriert werden können. InfoPath Forms Services ermöglicht die zentralisierte Verwaltung, Versionsverwaltung und Bereitstellung von Formularvorlagen. Darüber hinaus können Formulare in Browserfenstern, auf mobilen Geräten und als E-Mail-Nachricht in Office Outlook 2007 dargestellt werden. Zudem kann InfoPath Forms Services vollständig in Workflows integriert werden und trägt somit zur Schaffung einer umfassenden Plattform für die Geschäftsprozessautomatisierung bei.



ZUSAMMENARBEIT VON TEAMS

In Unternehmen arbeiten meist Menschen mit Fachkenntnissen in unterschiedlichen Bereichen. Die Frage ist, wie man diese Vielseitigkeit nutzen kann. Dazu sollten Sie folgende Fragen beantworten:

- Wie finden Sie einen bestimmten Mitarbeiter mit den richtigen Kenntnissen?
- Wie können Sie Mitarbeiter dazu ermutigen, ihre Erfahrungen mit anderen zu teilen und diese an ihrem Wissen teilhaben zu lassen?
- Wie können Sie ein Team mit der richtigen Mischung an Fähigkeiten und Erfahrungen zusammenstellen?

Sonnenschein
SONNENSCHN NATH & ROSENTHAL LLP

„Wir gehen davon aus, dass Sonnenschein sein strategisches Ziel, in zwei Jahren doppelt so groß zu sein wie heute, mithilfe von Office SharePoint Server erreichen wird.“

[Weitere Informationen...](#)

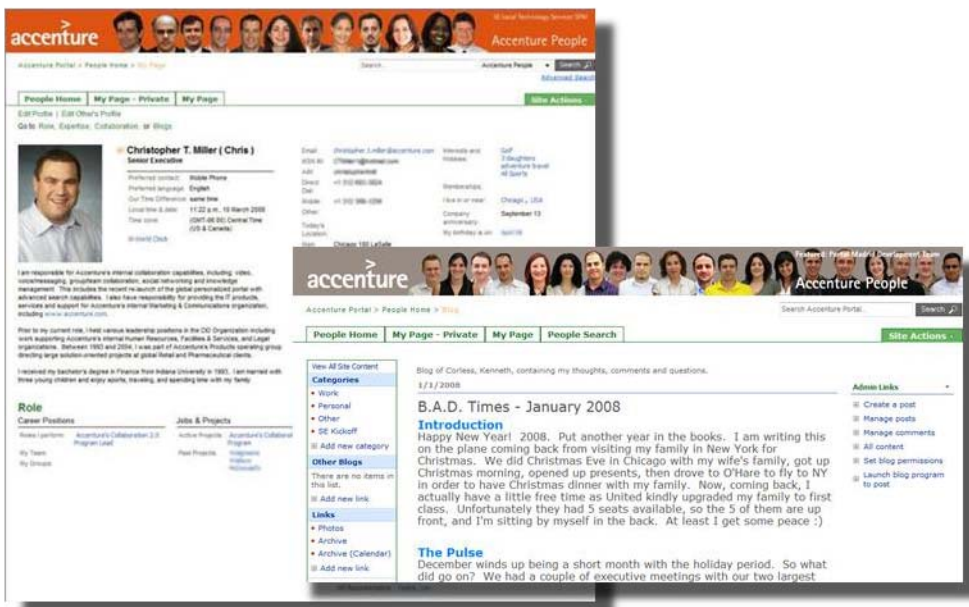
MCKESSON
Empowering Healthcare

„Mit SharePoint Server 2007 verfügen unsere Mitarbeiter jetzt über Tools zur Zusammenarbeit, die sie zu den „Rockstars“ der Branche machen.“

[Weitere Informationen...](#)

Office SharePoint Server 2007 verfügt über eine Reihe von Social Computing (Enterprise 2.0)-Funktionen, die Sie dabei unterstützen, Teams zusammenzustellen und Fachwissen im gesamten Unternehmen verfügbar zu machen. Über Benutzerwebseiten können Mitarbeiter Informationen zur eigenen Person sowie ihre Kenntnisse und Erfahrungen veröffentlichen (Soziale Netzwerke). Die Funktion zur Personensuche nutzt diese Informationen, um die richtigen Mitarbeiter mit den richtigen Fachkenntnissen zu finden.

Wiki-Websites und Diskussionsforen fördern den informellen Austausch von Informationen innerhalb von Teams und bilden die Grundlage für den Aufbau eines kollektiven Wissens. Über Blogwebsites können Tipps, Ideen und Erfahrungen mit einer größeren Gemeinschaft innerhalb des Unternehmens ausgetauscht werden. Integrierte Präsenzinformationen zeigen Ihren Mitarbeitern auf einen Blick an, wer aktuell online ist.



VERWALTUNG VON WEBINHALTEN

Viele Unternehmen versorgen ihre Kunden und Partner mit umfangreichen, webbasierten Informationen im Extranet oder Internet. Diese Inhalte sind nur während einen relativ kurzem Zeitraum relevant und erfordern regelmäßige Aktualisierungen. Ohne effektiven Workflow-Rahmen kann dieser Prozess sehr ressourcenintensiv und nahezu unverwaltet werden.

Office SharePoint Server 2007 enthält umfassende Web Content Management-Funktionen, mit denen der Webpublishing-Lebenszyklus verwaltet und optimiert

20 Fünf Möglichkeiten, mit SharePoint Kosten einzusparen



Werbeagentur spart wöchentlich Hunderte von Stunden dank einer integrierten Lösung zur Zusammenarbeit

[Weitere Informationen...](#)



„Mit SharePoint Server 2007 können Benutzer über Inhalte verfügen, wie sie es bisher nicht gewohnt waren.“

Unternehmensbenutzer veröffentlichen Neuigkeiten in weniger als 20 Sekunden.

[Weitere Informationen...](#)



„Mit Office SharePoint Server 2007 können wir uns auf eine ganze neue Ebene des Marketings konzentrieren. Wir denken jetzt kreativer und umfassender darüber nach, wie wir unsere Kunden besser erreichen und bedienen können.“

[Weitere Informationen...](#)

werden kann. Haupt- und Nebenversionen mit Genehmigungsworkflows ermöglichen Benutzern das Erstellen neuer Inhalte, die nur für ausgewählte genehmigte Personen sichtbar sind. Genehmigte Inhalte werden zur Hauptversion und ersetzen die aktuell veröffentlichten Inhalte.

Darüber hinaus können mit weiteren Funktionen Zeitpläne für die Bereitstellung der Inhalte aus einer Stagingumgebung auf der Live-Webseite festgelegt werden. Diese Veröffentlichungszeitpläne können auch ein Ablaufdatum enthalten. Wenn Sie zum Beispiel ein Angebot veröffentlichen, das am 1. Juli abläuft, können Sie den 2. Juli für die Ausmusterung des Inhalts festlegen. Folglich muss Ihr Team weniger Zeit für die Überwachung Ihrer Website aufbringen, da kein veraltetes Material mehr manuell entfernt werden muss.

Wie bei vielen Funktionen von SharePoint-Produkten und -Technologien spielt die Benutzersteuerung eine zentrale Rolle für die Effektivität dieser Tools. Mit einem wiederholbaren Bereitstellungsprozess innerhalb eines zuverlässigen Rahmens können Unternehmenseinheiten ihre eigene, dynamische Internetpräsenz besser verwalten, ohne dass die IT-Abteilung regelmäßig eingreifen oder die Webseite warten muss.

Verbesserung der Effektivität des Kundendiensts und des Vertriebsteams

Eine Möglichkeit für Unternehmen, Kosten zu sparen, besteht darin, Mitarbeitern einen effektiveren Umgang mit Informationen zu ermöglichen. Wenn wichtige Daten aus unterschiedlichen Quellen kombiniert und Benutzer ortsunabhängig auf diese Informationen zugreifen können, können Vertriebszyklen beschleunigt, Reisekosten gesenkt, Zeit für die Suche nach Informationen eingespart, das Kundenmanagement für Zulieferer und Kunden verbessert und viele weitere Vorteile genutzt werden.

VERBESSERTER ZUGRIFF AUF INFORMATIONEN

Die Effektivität von Mitarbeitern mit Kundenkontakt wird vor allem durch einen schlechten Zugriff auf Informationen und Schwierigkeiten bei der Informationssuche eingeschränkt. Stellen Sie sich folgendes Szenario vor: Ein Mitarbeiter Ihres Vertriebsteams ist bei einem Kunden oder potenziellen Kunden vor Ort. Kann der Vertriebsmitarbeiter sicher von außerhalb der Firewall mit seinem/ihrer Laptop auf die Unternehmensressourcen zugreifen? Wie sieht es mit mobilen Geräten aus? Und wie schnell kann der Vertriebsmitarbeiter die benötigten Informationen finden?



Vodafone Deutschland vertraut auf SharePoint als leicht zugängliche Portallösung für Mitarbeiter und als Forum für Reaktionsmaßnahmen auf neueste Vertriebsinformationen.

[Weitere Informationen...](#)



„Jetzt ist es nur noch eine Sache von Sekunden, bis wir bestimmen können, welchen Kunden wir bedienen müssen... und das unter Berücksichtigung aller möglichen variablen Kosten.“

[Weitere Informationen...](#)

Office SharePoint Server 2007 kann den sicheren Zugriff auf das Extranet für Ihre Portallösungen gewährleisten. Zusammen mit der Funktion für die unternehmensweite Suche und der Möglichkeit, Daten von anderen Plattformen zu zusammenzuführen, kann dies einen erheblichen Unterschied in der Effektivität Ihres Vertriebsteams ausmachen. Vertriebsmitarbeiter können schnell auf Kundenanfragen reagieren und Fragen vor Ort beantworten, was früher nur durch eine Rückkehr in das Büro möglich war. Sie können den gesamten Vertriebszyklus beschleunigen, indem Sie Ihren Vertriebsmitarbeitern den schnellen Zugriff auf benötigte Informationen ermöglichen.

ZUSAMMENFÜHREN WICHTIGER DATEN IN EINEM PORTAL

Mitarbeiter mit verschiedenen Rollen im Unternehmen können von Tools profitieren, die wichtige Informationen auf einer einzigen grafischen Oberfläche zusammenführen, kurz gesagt, die ihnen alle Fakten griffbereit zur Verfügung stellen. Führungskräfte benötigen Zusammenfassungen der Vertriebsleistung, der Aktivitäten und der Rentabilität der einzelnen Abteilungen. Regionale Vertriebsteams möchten gegebenenfalls Ranglisten aufstellen und die Leistungen anhand von festgelegten Zielen nachverfolgen. Bestandsverwalter können grafische Darstellungen, die die Lagerbestände und Neubestellungen verschiedener Plattformen und Lieferanten zusammenfassen, nutzen. Kundendienstmitarbeiter benötigen eine Oberfläche, die wichtige Kundendaten aus Geschäftsbereichs-, Buchhaltungs- und Bestellverwaltungstools zusammenstellt.



Großer Technologieanbieter erstellt Intranetvertriebsportal zur Unterstützung von Vertriebsmitarbeitern im Außendienst und halbiert so den Vertriebszyklus

Der Bedarf

CDW ist ein Unternehmen für Technologielösungen mit einem Umsatz von 8,1 Milliarden US-Dollar und 6.300 Mitarbeitern. Die Vertriebsmitarbeiter im Außendienst erkannten, dass die bestehende Intranetvertriebswebsite immer schlechter für das schnelle Suchen nach Informationen geeignet war. Infolgedessen wurden die Vertriebszyklen lang und kostspielig.

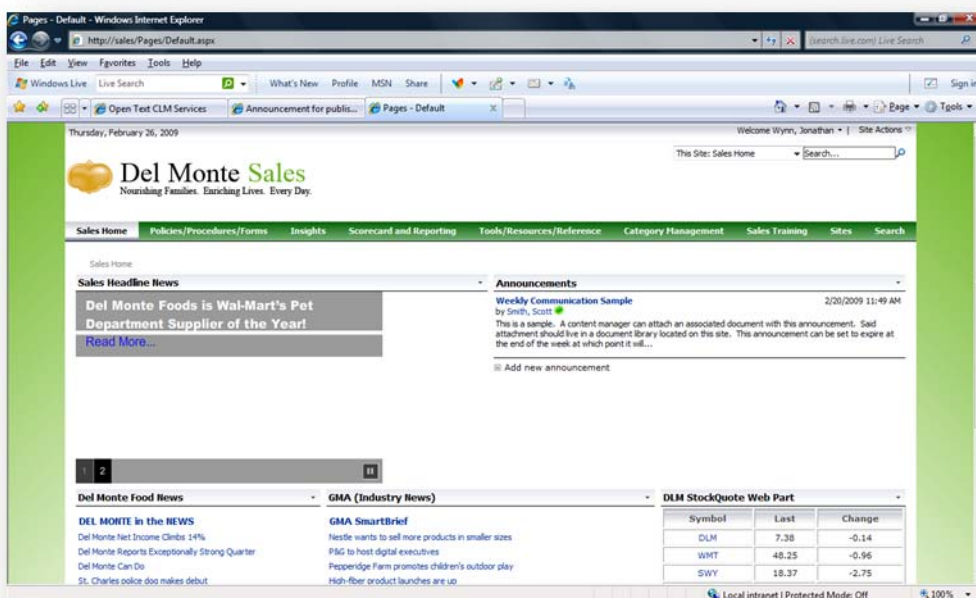
Die Lösung

CDW erstellte ein neues Intranetvertriebsportal basierend auf Office SharePoint Server 2007. Die neue Website bietet zentralen Zugriff auf umfassende Produktinformationen, Vorlagen für Angebote und den Verkaufsstatus. Das Unternehmen integrierte Suchfunktionen zur Indizierung von Inhalten aus einer Vertriebsanwendung eines Drittanbieters, um den Zugriff zu erleichtern. Zudem nutzte das Vertriebsportal in verstärktem Maße Business Intelligence-Funktionen zum Erstellen von Dashboards und Berichten, die die Vertriebsleistung zusammenfassen.

Die Vorteile

CDW schätzt, dass jeder Vertriebsmitarbeiter wöchentlich 10 Stunden einspart, die er zuvor mit der Suche nach Informationen verbracht hat. Geschäftsentscheidungen basieren jetzt auf besseren Informationen und sind folglich viel fundierter. Außerdem wurde die Zeit bis zum Verkaufsabschluss halbiert.

[Weitere Informationen...](#)



Office SharePoint Server 2007 enthält eine umfassende Sammlung von Tools zum Zusammenführen von Daten und zum Erstellen von Business Intelligence-Dashboards. Integrierte Webparts ermöglichen das Extrahieren und grafische Darstellen von Leistungskennzahlen aus Tabellenkalkulationen und anderen Datenquellen. Mit dem Geschäftsdatenkatalog können wichtige Daten aus Geschäftsbereichsanwendungen extrahiert und zusammengefasst werden. Zusammen mit dem Webpart-Framework und Möglichkeiten zur Anpassung können diese Funktionen Ihnen dabei helfen, Business Intelligence-Dashboards zu erstellen, die Mitarbeitern die benötigten Informationen zum richtigen Zeitpunkt zur Verfügung stellen.

Fazit

Systeme für die Zusammenarbeit, Portalsysteme, unternehmensweite Suche sowie Tools zur Automatisierung von Geschäftsprozessen fördern die Produktivität und Effizienz für Wissensarbeiter am Arbeitsplatz. Diese neuen Lösungen stellen jedoch auch neue Herausforderungen an die Unternehmensressourcen. Derartige Systeme sind in der Regel teuer, da jede Lösung eine Lizenzierung, eine Server- und Netzwerkinfrastruktur, Administration und Wartung sowie Schulungen und Weiterbildungen für Mitarbeiter erfordert. Die Integration von Unternehmenslösungen zur Bereitstellung einer effizienten Plattform für die Wissensarbeiter des Unternehmens ist oft eine schwierige und kostspielige Angelegenheit.

SharePoint-Produkte und -Technologien bieten eine konsolidierte Plattform, die Unternehmen hilft, Kosten zu senken und die Produktivität und Effektivität auf verschiedene Weise zu verbessern. Erstens können IT-Kosten gesenkt und die Komplexität verringert werden, indem alle Systeme in einer einzelnen Infrastruktur konsolidiert werden. Anstatt verschiedene Plattformen mit jeweils eigener Server- und Netzwerkinfrastruktur zu lizenzieren, bereitzustellen, zu warten und zu verwalten, kann Office SharePoint Server 2007 als einheitliche, zentralisierte Plattform für alle Informationsverwaltungsaufgaben eingesetzt werden.

Zweitens können Entwicklungskosten eingespart werden, indem integrierte Tools zur Anbindung von Geschäftsbereichsanwendungen (z. B. ERP-Lösungen oder CRM-Systeme) sowie umfassende Standardkomponenten eingesetzt werden und die Lösung vollständig in die Microsoft Office-Suite integriert wird. Wenn Sie auf SharePoint-Funktionen aufbauen müssen, bietet das .NET Framework-Objektmodell Ihnen eine vertraute Programmieroberfläche, die den Schulungsaufwand für Entwickler verringert.

Drittens können Verwaltungs- und Schulungsanforderungen vereinfacht werden. Sowohl Büroanwender als auch die IT-Abteilung müssen lernen, statt mehrerer Tools auf Unternehmensebene nur ein einziges Produkt zu verwenden. Eine zentrale



„Wir geben unseren externen Kollegen mehr Möglichkeiten, eine Verbindung zur Firma aufzubauen, erleichtern ihnen die Arbeit und helfen ihnen, sich auf die Bedürfnisse ihrer Kunden zu konzentrieren.“

[Weitere Informationen...](#)



„Wir konnten den Informationsfluss beschleunigen, sodass wir Bestellungen schneller abwickeln und einen besseren Kundendienst bieten können.“

[Weitere Informationen...](#)

Benutzeroberfläche für die Administration reduziert den Verwaltungsaufwand für das IT-Team, während eine intuitive Benutzeroberfläche für Endbenutzer die Akzeptanz der Lösung vereinfacht und den Bedarf an intensiven Schulungen minimiert.

Viertens kann die Produktivität der Büroanwender verbessert werden. Arbeitsbereiche für die Zusammenarbeit, Funktionen für die Dokumentverwaltung, Social Networking (Enterprise 2.0)-Tools, Funktionen zur Automatisierung von Datenerfassung und Workflows sowie die Inhaltsveröffentlichung per Self-Service dienen dazu, dem Benutzer die Kontrolle zu übergeben und Geschäftsprozesse zu vereinfachen.

Und letztlich kann die Effektivität von Mitarbeitern in vielen Rollen, z. B. Geschäftsführer, Kundendienstmitarbeiter und Vertriebsteams, durch den Einsatz von Business Intelligence-Funktionen verbessert werden. Durch die Zusammenführung von Daten aus Geschäftsbereichsanwendungen (ERP, CRM, etc.) und anderen Datenquellen des Unternehmens in Business Intelligence-Dashboards und Berichten können Sie sicherstellen, dass Ihre Teams einfachen Zugang zu Fakten haben. Infolgedessen wird der Kundendienst verbessert, der Vertriebszyklus beschleunigt und die Effektivität von Mitarbeitern im gesamten Unternehmen optimiert.

Die Redewendung „Wissen ist Macht“ stammt aus dem 16. Jahrhundert. Dennoch stellt sie für die informationsorientierten Unternehmen von heute eine wichtige Maxime dar. Durch die Einführung von Technologien, die Ihrem Unternehmen die gemeinsame Nutzung von Wissen ermöglichen, die Zusammenarbeit fördern und den Informationsfluss verwalten, können Sie Kosten senken, die Produktivität optimieren und einen echten Wettbewerbsvorteil gegenüber Ihrer Konkurrenz erzielen.

Weitere Informationen zu SharePoint-Produkten und -Technologien erhalten Sie unter: www.microsoft.com/sharepoint.

INNEO

Händlerinformation

That's IT.

INNEO Solutions GmbH · inneo@inneo.com · www.inneo.com

Deutschland:

Rindelbacher Straße 42

73479 Ellwangen

Telefon: +49 (0) 7961 890-0

Fax: +49 (0) 7961 890-177

Schweiz:

Ruchstückstrasse 21

CH-8306 Brüttisellen

Telefon: +41 (0) 44 805 1010

Fax: +41 (0) 44 805 1011